



GABAY SA MGA PONDO SA PAGSASAULI

ANO ANG PAGSASAULI NG PONDO NG MANGAGAWA?

Mga manggagawa na may pagpapasya sa pagnanakaw sa pinal na sahod, hatol ng hukuman o napatunayang kahilingan laban sa **Paghuugas ng Sasakyan (CW)**, **Paggawa ng Kasuotan (GM)**, o **Kontratista ng Trabaho sa Bukid (FLC)** ang tagapag-empleyo ay maaaring mangolekta ng pera mula sa isang pondo sa pagsasauli na itinatag ng lehislatura. Ang lehislatura ay nagtatag ng ilang pamantayan na kailangang matugunan upang makakuha ng bayad mula sa pondo.

Ang mga pondong ito sa pagsasauli ay ibinibigay ng batas tulad ng sumusunod:

- **Espesyal na Pondo sa Kasuotan** (Labor Code §2675.5)
- **Remedial Account ng Manggagawa sa Bukid** (Labor Code §1684(a)(4))*
- **Pondo sa Pagsasauli sa Manggagawa sa Paghuugas ng Sasakyan** (Labor Code §2065)*

* Ang iba pang mga kinakailangan ay nasa mga regulasyon sa 8 CCR § 13694 (CW); 8 CCR § 13667 at 8 CCR § 13667.4 (FLC).

SINO ANG

KARAPAT-DAPAT NA HUMILING NG MGA PONDO MULA SA PONDO NG PAGSASAULI?

Ang isang **mananahi**, isang **magsasaka** o isang **manggagawa sa paghuhugas ng sasakyan** na may pagpapasya sa pinal na hindi nabayarang sahod mula sa Labor Commissioner's Office, isang desisyon ng korte, o isang napatunayang hindi nabayarang kahilingan sa sahod ay maaaring humiling para sa **hindi nabayarang sahod o ilan pang pinsala at multa na may kaugnayan sa employment** sa naaangkop na Restitution Fund. Pakitandaan na ang katayuan sa imigrasyon ng isang manggagawa ay walang kaugnayan sa isang paghahabol sa pondo ng restitution.

Pondo ng Pagsasauli	Espesyal na Pondo sa Kasuotan (Labor Code §2675.5)	Remedial Account ng Manggagawa sa Bukid (Labor Code 1684(a)(4))	Pondo sa Pagsasauli sa Manggagawa sa Paghuhugas ng Sasakyan (Labor Code §2065)
Kwalipikadong Manggagawa para sa	Mananahi	Magsasaka	Manggagawa sa Paghuhugas ng Sasakyan
Pagtatrabaho sa	Mga Industriya ng Garment Manufacturing (GM)	Kontratista ng Manggagawa sa Bukid (FLC)	Mga Industriya ng Car Wash (CW)



Ang Garment worker ay isang empleyado na kasangkot sa paghahanda ng anumang kasuotan o anumang bagay ng kasuotan o mga aksesorya na idinisenyo o nilayon na isuot ng sinumang indibidwal para sa ibang tao, gaya ng: pananahi, paggupit, paggawa, pagproseso, pagkukumpuni, pag aayos, pag assemble, pagtitina, pagbabago ng disenyo ng damit, dahilan upang baguhin ng ibang tao ang disenyo ng damit, o paglalagay ng label sa isang damit. Kasama sa mga kasuotan ngunit hindi limitado sa damit, sumbrero, guwantes, handbag, medyas, kurbata, scarf, o sinturon.



Ang isang manggagawa sa paghuhugas ng kotse ay isang empleyado na nagbibigay ng aktwal na mga serbisyo sa paghuhugas at pagpapakintab ng sasakyan.



Ang isang kwalipikadong Magsasaka ay isang empleyado ng isang lisensyado o hindi lisensyadong Farm Labor Contractor na naniningil ng bayad sa pag hire ng mga manggagawa para magbigay ng mga serbisyo na may kaugnayan sa pagpapalaki o produksyon ng anumang mga produkto ng sakahan para sa isang grower, magsasaka, o producer.

SINO ANG DAPAT KONG I-KONTAK

UPANG GUMAWA NG KAHILINGAN SA PONDO NG PAGSASAULI?

Ang kinatawan na nakatalaga sa iyong kaso ay makikipag-ugnayan sa iyo sa pamamagitan ng email, telepono o regular na koreo upang humiling ng mga kinakailangang dokumento upang simulan ang proseso, o ikaw o ang iyong tagapagtaguyod ay maaaring direktang makikipag-ugnayan sa nakatalagang kinatawan upang gumawa ng kahilingan. Dito mo mahahanap ang impormasyon sa pakikipag-ugnayan para sa Mga Opisina ng Komisyoner ng Paggawa:



<https://www.dir.ca.gov/dlse/DistrictOffices.htm>



O tumawag sa: 1-833-526-4636 Lunes-Biyernes 8AM-5PM



ANONG MGA DOKUMENTO ANG KAILANGAN KO

UPANG SIMULAN ANG PROSESO?

- Katibayan ng pagkakakilanlan (I.D. na inisyu ng gobyerno, kabilang ang mga dayuhang bansa o pagpapatunay ng isang propesyonal sa LCO na nagkukumpirma ng pagkakakilanlan)
- Katibayan ng Social Security Number (SSN) o Individual Taxpayer Identification Number (ITIN)
- Nakumpleto at nalagdaan na Payee Data Record (STD 204) at Payee Data Record Supplement (STD 205)



Sa ilang partikular na pagkakataon, ang isang Pagtatalaga ng Paghatol o isang pagtatangka sa isang demand sa isang Employer Bond ay maaaring kailanganin



Kung mayroon kang mga alalahanin o isyu tungkol sa pagkuha ng ITIN, mangyaring makikipag-ugnayan kaagad sa iyong kinatawan na nakatalaga sa kaso. Ang katayuan ng imigrasyon ay hindi nauugnay sa isang aplikasyon ng ITIN.



STD 204



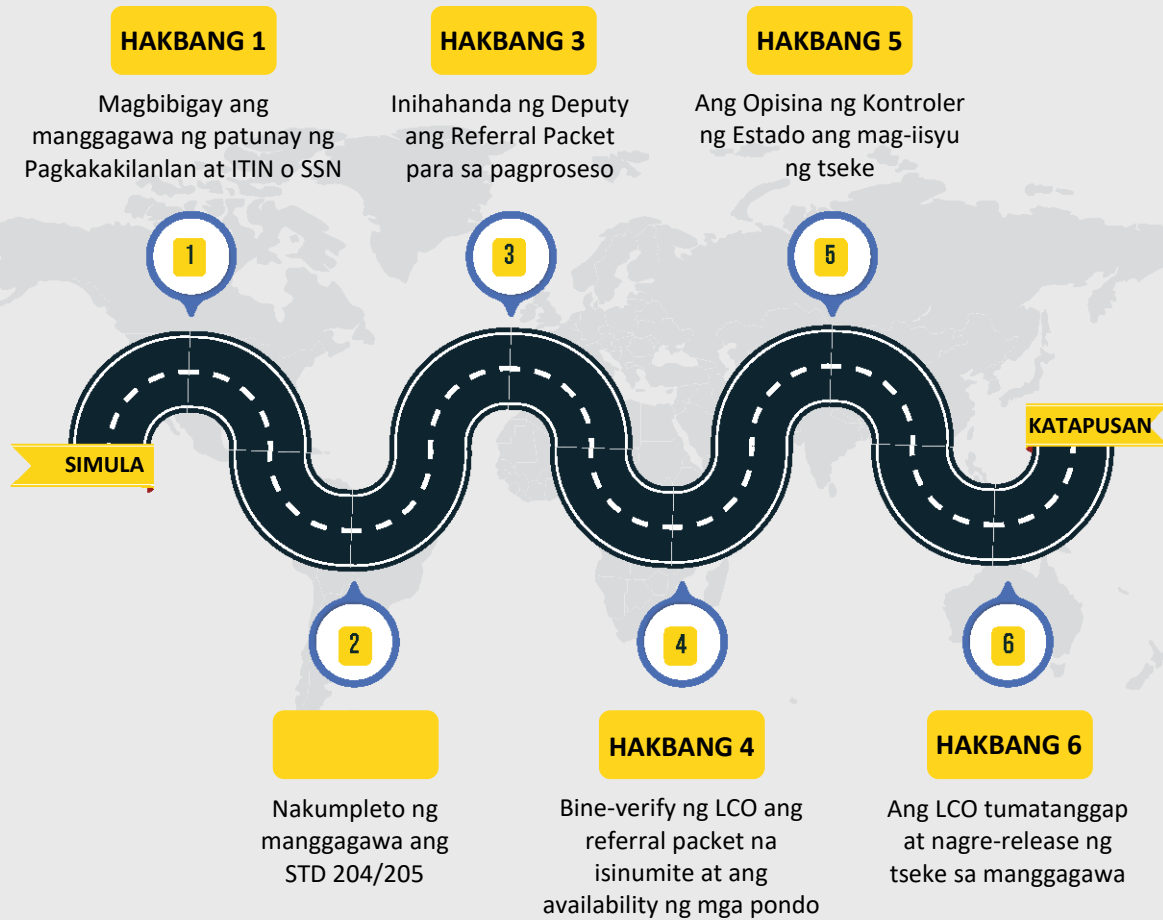
STD 205

ANONG MANGYAYARI

PAGKATAPOS KONG MAISUMITE ANG MGA KINAKAILANGAN/HINILING NA DOKUMENTO?

Isusumite ng Deputy na itinalaga sa iyong kaso ang iyong pakete ng Restitution Fund para sa beripikasyon. Matapos maberipika ang mga papeles at ang naaangkop na Restitution Funds ay available, ang State Controller's Office ay nagbibigay ng tseke para sa mga kwalipikadong halaga. Makikipag-ugnayan sa iyo ang Deputy upang gumawa ng mga pagsasaayos para ilabas ang tseke.

Tandaan: ang mga pondo ay pinupunan taun-taon at naa-access sa first come, first served na basihan. Kung sakaling maubos ang mga pondo, ang otas ng paghihintay ay maaaring tumagal.



PAANO AKO MAKAKAKUHA O MAKAKA-RENEW NG ISANG INDIVIDUAL TAXPAYER IDENTIFICATION NUMBER (ITIN)?

Ang isang kahilingan sa ITIN ay nangangailangan ng pagkumpleto at pagpapadala ng isang W-7 Form na may orihinal na patunay ng pagkakakilanlan at mga dokumento ng katayuang dayuhan nang direkta sa Internal Revenue Service (IRS). Maaari kang direktang makipag-ugnayan sa IRS sa 800-829-1040 o bisitahin ang website ng IRS para sa detalyadong impormasyon sa aplikasyon ng ITIN o proseso ng pag-renew.

<https://www.irs.gov/individuals/how-do-i-apply-for-an-itin>

Nag-aalok din ang IRS ng mga personal na serbisyo ng isang IRS-authorized na Certifying Acceptance Agent. Pipigilan ka nitong ipadala sa koreo ang iyong patunay ng pagkakakilanlan at mga dokumento sa katayuang dayuhan.

